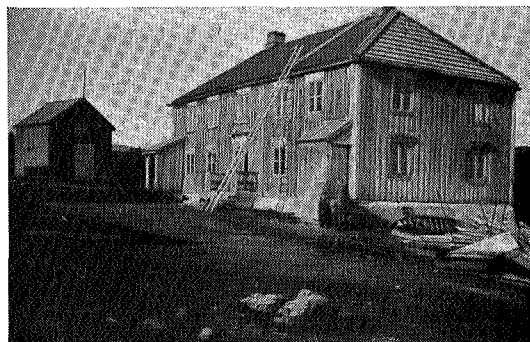


Av artikler om Syltraktene i Trondhjems Turistforenings tidligere årbøker nevner vi:

- Årbok 1927: Fra Meråker til Verdal. Av Arne N. Jørstad.
— 1928: En ny turistrute til Stugudal. Av Leif Stuedahl.
— 1929: Nedalen gårds historie. Av Ola Stugudal.
— 1929: Med hest og kjerre ti mil over veiløst fjell. Av H. Hiorth.
— 1930: Bergstaden — Trondhjem. Av Johan Falkberget.
— 1931: En ski- og kjøretur fra Meråker om Essandsjøen og Nedalen til Røros i februar 1930. Av Trygve Jyssum.
— 1931: Gammel og ny tid. Av Ola Stugudal.
— 1931: Naturfredning i Norge. Av K. G. Gleditsch.
— 1932: Rørostraktene. Av Martin Mehren og Kåre Schetelig.
— 1933: Stormoen turiststasjon og Selbu kvernfjell som turistattraksjon. Av P. Birch.
— 1934: Tydal. Av Jon Næsvold.
— 1934: Litt om sjøer, fosser og vannkraft i Tydal og andre steder i Nidelvens vassdrag. Av J. Garstad.
— 1934: Armfeldts vei over Trøndelagens fjell. Av H. Hiorth.
— 1935: Polarliv i grensetraktene. Av Kåre Heftye Skollerud.
— 1937: Jemtland-Herjedalen-Trøndelag. Hvordan grensestrøkene har «pendlet» mellom landene gjennom tidene. Av Johs. Strandli.

Den botaniske nasjonalpark i Sylene er inngående behandlet av professor Rolf Nordhagen i Den norske Turistforenings årbok 1930.



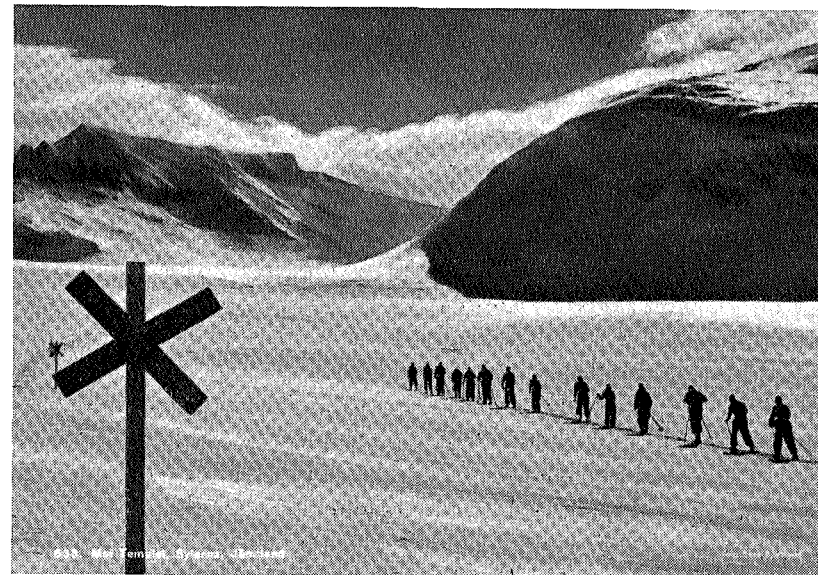
Gilså hytte

Fot. Ludv. Sivertsen.

Turistanläggningar i sydvästra Jämtlands och norra Härjedalens fjällområde

Av Nils Fröling

Det är ett väldigt fjällområde, som på svenska sidan riksgränsen mot Norge utbreder sig mellan tvärbanan genom Jämtland i norr och mellanriksvägen Hede-Røros i söder. Området ifråga, som omfattar sydvästra delen av landskapet Jämtland och norra delen av Härjedalen, består till övervägande del av en sammanhängande fjälltrakt med i allmänhet runda och mjuka fjäll och flacka hedar. I västra delen av området äro emellertid fjällen högre och djärvare. Mest känt och vackrast av alle fjäll i trakten är Sylmassivet (1762 m.ö.h.),



Templet i Sylene

Fot. Sven Bjørklund

vars högsta topp är belägen ett fåtal meter in på norskt område. Andra kända massiv äro Helagsfjället (1796 m.ö.h.), landets högsta fjäll söder om Sulitelma, som bär Sveriges sydligaste glaciär, Härjängsfjällen (1626 m.ö.h.) och Snasahögarna (1463 m.ö.h.) m. fl.

För naturvännen erbjuder området mycket av intresse. Den som har förmågan att läsa i naturens underbara bok kan få en klar bild av hur landet växt fram efter den sista nedisningen. Han kan också med ledning av strandlinjer och andra märken se utbredningen av de issjöar, som fordomdags funnits här. Även botanisten kan göra intressanta fynd. De mest artrika och ur botanisk synpunkt mest bekanta fjällen äro Bunnerfjällen, Snasahögarna, Sylarna, Helagsfjället, Mittåkläppen och Hamrafjället. Här finnas många mer eller mindre sällsynta arter. Hedartade växtsambällen, ofta utbildade som Dryashedar, äro förhärskande. På kalkgrund kunna örtrika alpina fjällängar uppträda. Inom vissa delar av västra Jämtland växer den ståtliga, nu fridlysta fjällbruden (*Saxifraga cotyledon*).

Inom området flytta lappar med sina renhjordar. Genom renskötseln kunna nomaderna avvinna de vidsträckta fjällvidderna, vilka eljest skulle vara praktiskt taget värdelösa, en icke föraktlig ekonomisk avkastning.

Där nu varje år tiotusentals turister njuta av fjällvärlden drogo under medeltiden pilgrimer till den helige Olofs grav i Trondhjem. En pilgrimsväg gick genom Jämtland över Pilgrimstad, Mörsil, Duved och genom Skurdalsporten, en annan genom Härjedalen över Lillhärdal, Lofsdalen och genom Skarvdörren. Vid dessa vägar funnos s.k. själahus uppförda, våra fjälltrakters första färdstugor.

Et dystert minne är förknippat med fjälltrakterna söder om tvärbanan. År 1718 företok generalen Karl Gustaf Armfeldt sitt ryktbara tåg mot Trondhjem. Vid hemmarschen över fjällen nyåret 1719 råkade trupperna ut för en svår snöstorm. Många fröso ihjäl på fjället eller dogo av de frostsador de fått. Inalles omkommo bortåt 3500 man i samband med denna olyckliga färd. Till minne av Armfeldt och hans karoliner ha flera monument rests, bl. a. på Bustvalen invid riksgränsen på svenska sidan nära Blåhammaren, där många fröso ihjäl, och i Handöl.

Ingenstädes är den svenska fjällvärlden så lätt tillgänglig som i



Innvielse av Armfeldtstötta på Bustvola

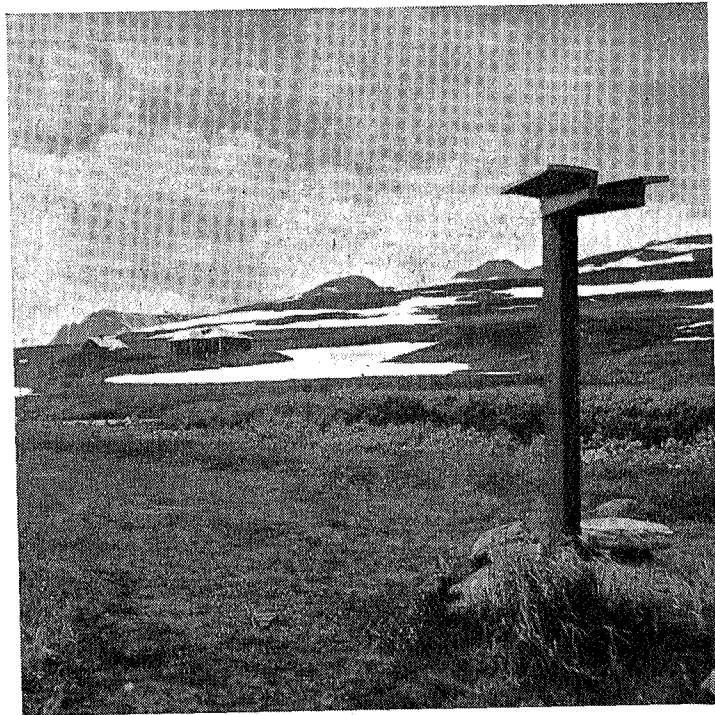
detta område av Jämtland och Härjedalen. Genom tvärbanan genom Jämtland kommer man in i själva fjällområdet och från ett flertal järnvägstationer utgå viktiga vandrings- och skileder in i fjälltrakterna. Landsvägerna Undersåker—Välådalen, Åsarna—Ljungdalen och mellanriksvägen Röjan—Hede—Fjällnäs—Röros, vilka dagligen trafikeras med bilar eller bussar i regelbunden trafik, ha också fört Jämtlands och Härjedalens fjälltrakter betydligt närmare det övriga landet. Detta fjällområde utgör sommar och vinter en uppskattad rekreationsplats för mängder av fjällsportere från Sverige och Norge. Skidterrängen är ypperlig.

Trakten kring Sylarna är fjällturismens klassiska mark i Sverige. Redan 1890 hade Svenska turistföreningen satt upp en liten stuga vid Enaälven nära Sylarna; denna följdes 1896 av en hydda vid Sylälven och redan 1897 invigde föreningen där invid sin första fjällstation med mathållning, Sylstugan. Om vinterfärdernas början talar turistföreningens årsberättelse 1902 — två rum i Sylstugan vinterbonas. Så inriktade Svenska turistföreningen redan tidigt sina åtgärder i Jämtland på vad den alltid satt främst — långvandringar och långfärder på skidor.

Anläggningarna vid Sylarna ha under årens lopp ytterligare utbyggts och följts av många fjällstugor och fjällstationer. Turist-

föreningens fjällstugor äro obemannade men utrustade med sängkläder, kokkärl, servis och ved. De innehålla minst två rum, av vilka det ena ständigt står öppet medan det andra hålles låst med et standardlås, till vilket man mot en låg avgift kan få låna nycklar på de turiststationer eller gårdar man har att passera. Vid fjällstationerna eller turiststationerna finnes personal, som tar hand om gästerna. De äro med andra ord fjällets gästgivargårdar. Mellan stationerna och stugorna har Svenska turistföreningen låtit för sommar- och vinterfärder rösa de säkraste och lättast framkomliga lederna. Dette har vanligtvis skett medelst s.k. «ledstjärnor», träkryss spikade på stolpar, som göras så långa att de med säkerhet alltid synas ovan snön.

En karta över sydvästra Jämtland och norra Härjedalens fjäll-



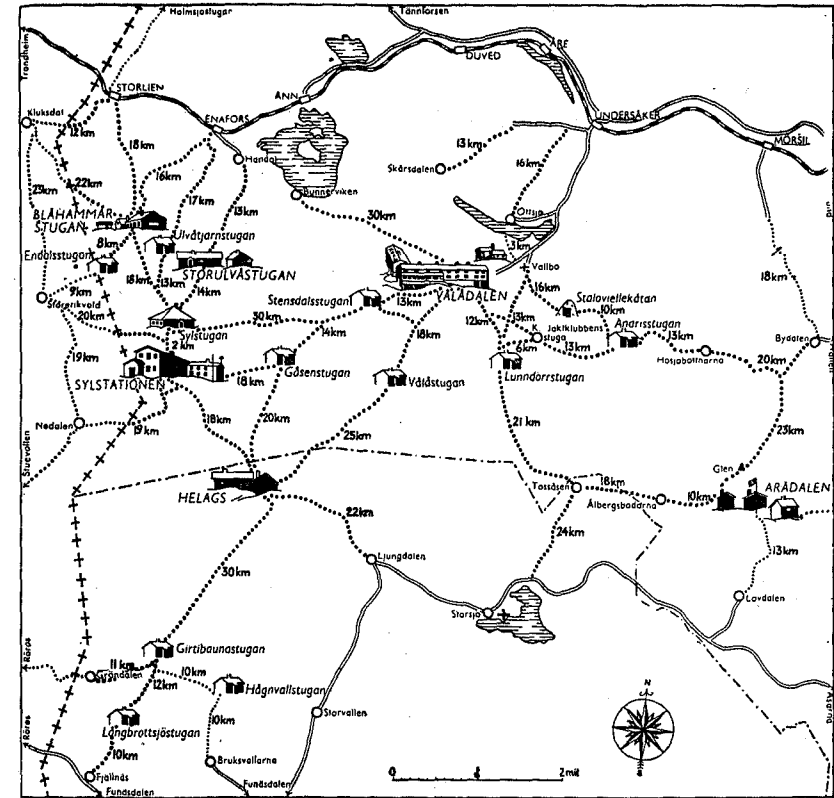
Gamle Sylstasjonen

Fot. Thaning

trakter företer bilden av ett icke alltför grovmaskigt nät, där turiststationerna och -stugorna utgöra knuterna och lederna utgöra nätets trådar. Besökaren har möjligheten att allt efter tycke och smak välja den ena rösaade leden eller den andra för så vitt han inte vill gå mellan «maskorna» över helt örösat fjäll. Inom ifrågavarande fjällområde har Svenska turistföreningen nu fyra turiststationer och ett tiotal turiststugor, vilka under år 1943 lämnade omkring 36.000 logi.

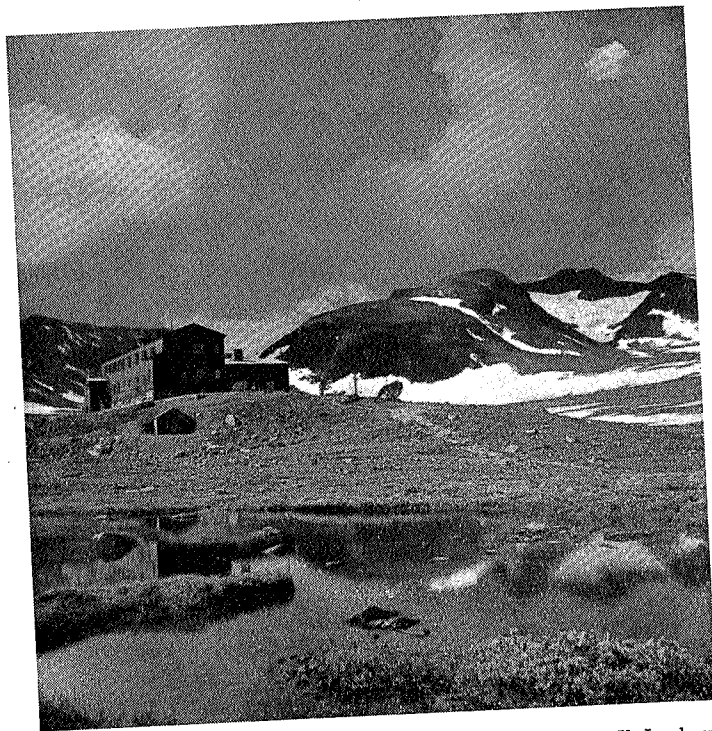
TURISTLEDER

Från Storlien föra två och från Enafors järnvägsstation vid tvärbanan genom Jämtland en i terrängen markerad led till Blåhammarstugan. Av dessa äro lederna från Storlien de längsta, mest ut-



satta och mest krävande. Från Blåhammarstugan går en med ledstjärnor märkt led till Sylstationen.

Turen Storlien—Blåhammarstugan—Sylstationen går till övervägande del över kalfjäll med grann utsikt över milsvida fjällvidder mot flera av de största massiven inom det sydjämtländska fjällområdet och mot angränsande norska fjälltrakter. För färden mellan Storlien och Blåhammarstugan har man vintertid ett par vägar att välja på. Av dessa är leden över den s.k. Björnklyftan, Storvallen, Finnvallklumpen och vindskyddet på Gräslidfjället, 17 km, den kortaste, brantaste och mest ansträngande vägen. Ur orienteringssynpunkt är det emellertid den lättaste leden då den från Storvallen i stort sett följer en gammal nu ur bruk varande telefonledning, i vilken stolparna stå kvar til vägledning.



Sylfjället Turiststasjon

Fot. V. Lundgren

En annan led följer den enkla körvägen från Storlien över byn Storvallen till gården Rundhögen, 10.5 km. Härifrån kan man antingen ta sig till vindskyddet på Gräslidfjället (den lämpligaste sommarvägen, 8.5 km), eller längs en ny rikstelefonledning (den minst tröttande vinterleden, 9.3 km) till Blåhammarstugan.

Utsikten blir mäktigare ju högre upp mot Blåhammarstugan man kommer. I nordväst dominerar den norska Storkluken, i sydväst observerar man karolinermonumentet på Bustvalen. Väl uppe vid Blåhammarstugan har man fri utsikt över väldiga områden av de sydjämtländska fjällen. Det är en bild som väl knappast någon byggnad, åtminstone i Jämtland, har att uppvisa maken till.

Hela den 19.5 km långa sträckan Blåhammarstugan—Sylstationen går över kalfjäll och är tydligt markerad, delen Blåhammarstugan—Gamla Sylstugan med ledstjärnor, delen Gamla Sylstugan—Nya Sylstationen med telefonledning. Betydande höjdskillnader skola övervinnas utmed leden, varför färden om vintern, särskilt i motvind, kan vara vida mer krävande än vad avståndet antyder. På norra sluttningen av Enkälen, ungefär halvvägs, finnes ett av STF uppfört vindskydd av prisma typ. Utmed denna led inträffade den 3 april 1938 en svår olycka, då ett sällskap på fem personer råkade ut för snöstorm och fyra av dem omkommo.

Av alla leder till Sylarna äro de över Handöl och Storulvåstugan de kortaste (landsvägsfärden Enafors—Handöl ej inberäknad) och lättaste. Mellan Enafors och Handöl (6.5 km) kan man få bil- eller slädiskjuts. Från Handöl till Storulvåstugan har man vintertid två ungefär lika långa vägar att välja på, körvägen från Handölsån (19 km) eller telefonledningen (17.8 km). Det är i vanliga fall lätt att hitta efter båda vägarna. Telefonledningen är något kuperad medan vägen på älven är alldeles plan. Utsikten är som regel något friare från den högre belägna telefonledningen än från Handölsån. För sommarfärder har man en 12.5 km lång väl spångad och tydligt utmärkt led utmed Handölsåns strand. På den c. 16 km långa sträckan mellan Storulvåstugan och Sylstationen har man en telefonledning att följa i dåligt väder vintertid och en tydligt uppgående stig om sommaren.

Från Vålådalen går över Stendalsstugorna och Gåsenstugorna en



Fra Sylene

Fot. Gösta Lundquist

c. 45 km lång tydligt utmärkt led till Sylstationen. För vinterfärder har man både på sträckan Vålådalen—Stensdalstugorna och på sträckan Stensdalsstugorna—Gåsenstugan telefonledning att följa. Delsträckan Gåsenstugan—Sylstationen är utmärkt med ledstjärnor. Sommartid finnes utmed hela leden tydlig gångstig med broar eller spänger över de svåraste vattendragen. Turen, som bortsett från de första 17 km, leder över kalfjäll och därvid genomkorsar en väsentlig del av det sydjämtländska fjällområdet ger en tillfälle att uppleva all den tjasning en verklig långtur på skidor eller till fots kan skänka och låter en känna den riktiga ödemarksstämningen högt ovan trädgränsen och långt borta från bygden. I vackert väder erbjudes mångenstädes ståtliga scenerier. Särskilt är utsikten från

Gåsenstugan imponerande, i all synnerhet mot Sylarna och Helagsfjället.

Från den älderdomliga, vackra fjällbyn Ljungdalen går en lätt c. 40 km lång tur över Helagsstugorna till Sylstationen. I Ljungdalen har Sylstationen sin närmaste beröringspunkt med Sveriges landsvägnät. Turen går hela vägen efter telefonledning eller ledstjärnerösing och kräver i vanliga fall ej någon större ansträngning. Färden går ungefär 11 km nedanför skogsgränsen, resten över kalfjäll.

Mellan Fjällnäs vid mellanriksvägen Hede—Röros och Sylstationen finnes en c. 66 km lång rösad led över Helagsstugorna. Turen går endast c. 5 km i egentlig björkskog, resten huvudsakligast över kalfjällsvidder, där stormarna vintertid kunna få en oanad styrka. Hela vägen är markerad med ledstjärnor utom på en sträcka — mellan Helagsstugorna och Sylstationen — där man följer telefonledningen. Utmed leden ligger ett par jaktstugor, Långbrotsjöstugan och Girtibaunastugan, i vilka ett rum upplåtits till turister. Under turen har man storslagen utsikt mot flera av Härjedalens och Södra Jämtlands vackraste fjällmassiv liksom mot ståtliga toppar och kammar i Norge.

Från Fjällnäs kan man också över Gröndalen, Stugudalen och Nedalen efter en c. 80 km lång, intressant led ta sig till Sylarna. Utmed delsträckorna Fjällnäs—Gröndalen och Stuevollen (invid Vektarstua) — Nedalen finnes till ledning vid vinterfärder telefonlinjer. Leden Nedalen—Sylstationen är märkt med trästakar. Sträckan Gröndalen—Stugudalen (Vektarstua) är örösad. För sommarfärder finnes mer eller mindre tydlig stig hela sträckan. Leden, av vilken sträckvis flera varianter förekomma, går genom vackra och intressanta fjälltrakter. Mellan Nedalen och Sylstationen passerar man genom det imponerande Ekorrpasset.

Från Kluksdal finnes en med trästakar märkt, 23 km lång led till Stor-Erikvollen, vilken kan följas både vinter och sommar. Lederna Kluksdal—Blåhammarstugan, 20.5 km, Stor-Erikvollen—Blåhammarstugan, 15.5 km, och Stor-Erikvollen—Sylstationen, 19 km, äro samtliga rösad både för vinter- och sommarfärder. Envar, som haft tillfälle att göra någon eller några av de mycket givande turer, som

övertvåra riksgårnsen mellan Sverige och Norge, delar säkert författarens förhoppning att normala tider snart åter skola råda, så att man kan få röra sig frit i de storslagna fjälltrakterna på ömse sidor gränsen.

Utöver ovan skildrade «huvudturer» finnas flera andra med ledstjärnor för sommar- och vinterfärder markerade leder, t. ex. Helagsstugorna—Gåsenstugan, 17.5 km, Vålådalen—Lunndörrstugan, 12 km, Vålådalen—Vålastugan, 17 km. För övrigt kan det vara lönande att i vackert väder ej alltför slaviskt följa de rösade lederna utan göra upptäcktsfärder vid sidan av dessa. Ännu östligare, bort mot Oviksfjällen, finnas även turiststationer och fjällstugor samt rösade leder. Denna skildring har emellertid begränsats till att omfatta trakterna närmast riksgårnsen.

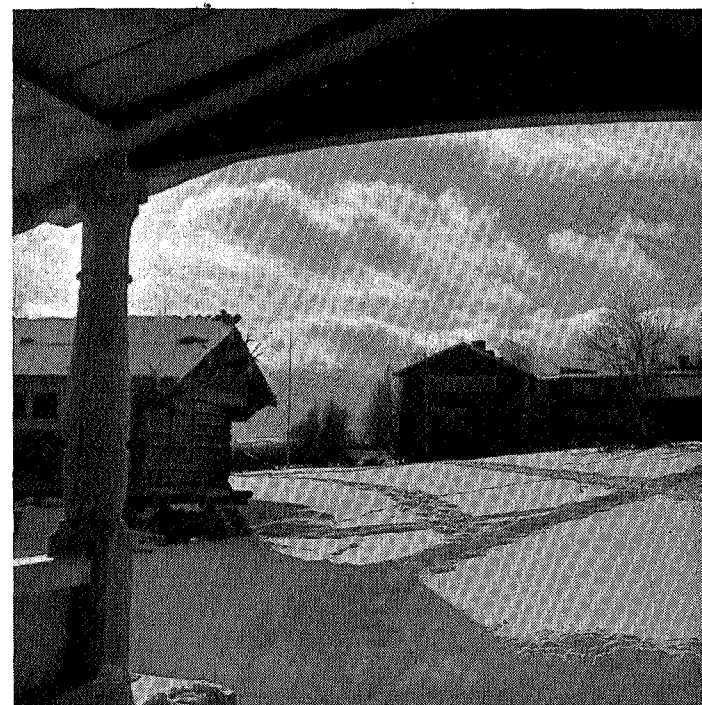
TURISTSTATIONER

Störst av STF:s fjällanläggningar söder om Lappland äro turiststationerna vid Sylarna. Där ligga på två kilometers avstånd *Gamla Sylstugan*, 952 m.ö.h., och *Nya Sylstationen*, 1043 m.ö.h. För turistlivet i Jämtlands- och Härjedalsfjällen sommar och vinter har Sylstationen väsentlig betydelse. Här sammanlöpa icke mindre än sex



Blåhammaren

Fot. V. Lundgren



Vålådalen i Jämtland

Fot. G. Olander

för sommar- och vinterbruk rösade eller märkte leder från turiststationer och stugor i både Sverige och Norge, nämligen från Blåhammarstugan, Storulvåstugan, Gåsenstugan, Helagsstugorna, Neda-len och Stor-Erikvollen. Vinter som sommar är Sylarna möteplatsen för stora skaror fjällfolk på tur. Men inte bara som stödjepunkt för långfärder har stationen sitt värde. Genom sitt läge mitt inne i fjällvärlden och tätt intill ett av Sveriges allra ståtligaste högfjällsmassiv, är stationen en betydelsesfull replipunkt och därtill en trivsam uppehållsplats för den som vill komma fjällen närmare inpå livet.

Ungefär 1 km nordöst om högsta toppen av det svenska Blåhammarfjället (Blåhammarkläppen) ligger fjällstationen *Blåhammarstugan* på 1085 m.ö.h. Det är den högst belägna turiststationen i Jämtland. Stationen uppfördes 1912 av föreningen Blåhammar-

stugan, men nedbrann 1923 och återbyggdes 1925. 1940 övertog STF stationen. Blåhammarstugan är vackert belägen med en enastående utsikt över stora delar av den jämtländska fjällvärlden.

Även om turiststationen hittills mest nyttjats som utflyktsstuga från Storlien och genomgångsstation på vägen till Sylarna, lönar sig emellertid i högsta grad några dagars uppehåll här. Turiststationen ligger nämligen mitt uppe i den mest underbara skidterräng med möjligheter till et flertal givande utflykter. Här sammanlöpa icke mindre än fem för sommar- och vinterbruk rösade eller märkte leder från samhällen, fjällstationer och -stugor i både Sverige och Norge, nämligen från Storlien, Kluksdal, Stor-Erikvollen, Sylstationen och Storulvåstugan.

Sydost om Snasahögarna vid foten av Getryggen ligger Storulvåstugan, 730 m.ö.h. Turiststationen består av en del äldre byggnader, Gamla Storulvåstugan, på södra stranden av Storulvån, och en ny vinkelbyggnad uppförd 1942, 200 meter från föregående, på norra stranden av samma å. Anläggningen har et väl skyddat läge i björkskogen. Skidterrängen häromkring hör till den yppersta i Jämtland och erbjuder tillfälle till ett otal utflykter av växlande längd och svårighetsgrad. Turiststationen utgör en utomordentlig uppehållsplat för den som någon tid under vintern vill njuta av god skidterräng och goda snöförhållanden och under sommaren av alle de vandringar som härifrån kunna göras.

Östligast av turiststationerna i sydvästra Jämtland ligger *Vålådalsens* fjällstation. Den har uppförts på södra slutningen av Ottfjället, 600 m.ö.h., invid kronohemmanet Västra Vålådalen, där under namn av Möllers gård pensionatsrörelse drives.

För fjällsporten sommar och vinter i Jämtlands och Härjedalens fjälltrakter har Vålådalen stor betydelse. Här sammenlöpa flera för sommar- och vinterfärder rösade eller märkta leder från kringliggande fjällstugor och turiststationer. Vålådalen ligger välskyddet i skogen men har ej längre än ungefär 1.5 km til Ottfjällets inbjudande kalfjällsterräng. Det är en omtyckt uppehållsort såväl sommar som vinter. Här brukar bl. a. kondisjonsökande idrottsmenn uppehålla sig för träning.

TURISTSTUGOR

Enevallsstugan på leden Enafors — Blåhammarstugan på östra stranden av Tvärån c. 200 m söder om den öde Tväråvallen. Stugan innehåller 1 rum om 4 bädder och hålles låst. Nycklar finnas på de turiststationer och gårdar, man har att passera för att nå stugan. Stugan är utrustad med kokkärl, servis och sängkläder.

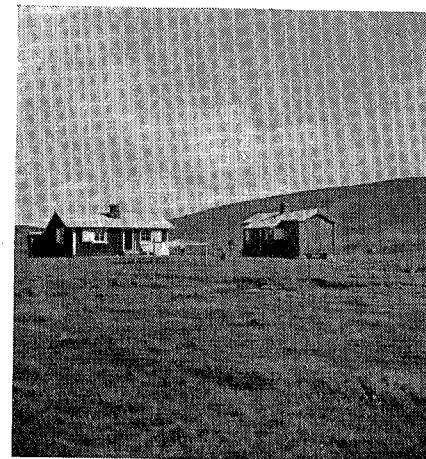
Endalsstugan på leden Blåhammarstugan — Stor-Erikvollen c. 760 m.ö.h. i Enaälvens dalgång. Stugan är en gåva til STF från norrmän som tack för den insats svenskar gjorde för att bispringa några i snöstorm vilsegångna norske studenter vintern 1927. Stugan innehåller ett öppet rum med en långbrits för 4—5 personer och är utrustad med kokkärl, servis och sängkläder.

Gåsenstugan på kalfjället på södra slutningen av fjället Gåsen, 1201 m.ö.h. Stugan är STF:s högst över havet belägna anläggning i Jämtland. Stugan innehåller 2 rum, varav ett öppet med 4 bädder och ett låst med 6 bädder. Båda rummen äro lika utrustade med kokkärl, servis och sängkläder.

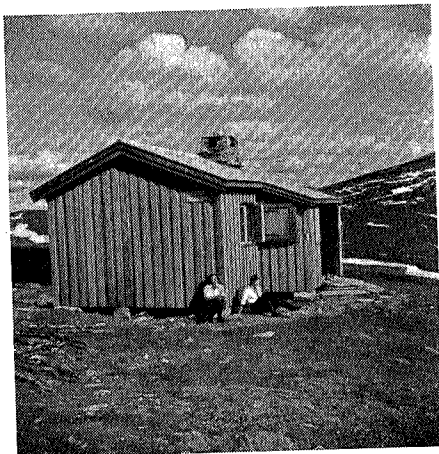
Helagsstugorna på leden Ljungdalen—Sylarna, 1033 m.ö.h., består av tre stugor med sammanlagt 35 bädder. Från och med 1944 har tidigare mathållningen vid Helagsfjället nedlagts. Ett rum med 8 bädder står alltid öppet. Samtliga rum äro utrustade med kokkärl, servis och sängkläder.

Girtibaunastugan på leden Fjällnäs—Helagstugorna. Jaktstuga bestående av 2 rum, varav det ena är upplåtet till STF och står olåst. Utrustat med en långbrits för 6—8 peroner samt kokkärl, servis och sängkläder.

Hågnvallsstugan på leden Bruksvallarna—Helagsstugorna. Jakt-



Helagstugorna



Gåsenstugan

Fot. O. Thaning

stuga bestående av 2 rum, varav det ena er uplåtet til STF og står olåst. Rummet er utrustet med kokkårl, servis og sngklåder samt har 4 bddar.

Långbrotsjstugan p leden Fjllns — Helagsstugorna. Jaktstuga bestende av 2 rum, varav det ena str olåst og er oppltet til STF med undantag fr tiden 15 aug.—15 sept. Rummet innehller 3 bddar og er utrustet med kokkårl, servis og sngklåder.

Lunndrrstugan nra fjllet Santa og ej lngt frm Lunndrrens N mynning, 802 m..h. Stugan innehller 3 rum, varav ett med 2 bddar og spis, ppet og tv med 4 bddar vartdera med kaminer, lsta. Alla rummen ro utrustede med sngklåder, 2-bddsrummet dessutom med kokkårl og servis fr 12 personer.

Stendalsstugorna p leden Vldalen-Sylarna, 775 m..h. Den gamle stugan innehller 2 rum, varav ett ppet med 4 bddar, ett lst med 4 bddar. Nya stugan, som er lst, innehller 2 rum, vartdera med 9 bddar. Samtlige rum ro like utrustede med kokkårl, servis og sngklåder.

Ulvtjrnstugan p leden Enafors—Sylstation V om Snasa-hgarna. Stugan, som str olåst, innehller ett rum med 2 britsar (4 bddplatter) og er utrustet med kokkårl, servis og sngklåder.

Vlstugan p SV slutningen av Vlvalen mitt fr Gruvsmllhgen i Smllhgarna. Stugan innehller 2 rum, varav det ena med 4 bddar er ppet og det andra med 6 bddar er lst. Bda rummen ro like utrustede med kokkårl, servis og sngklåder.

Nils Frling

Bergstaden Rros 300 r

Av Olav Kvikne

Diktende og bildende kunstnere har gjort navnet kjent langt utenom landets grenser. Og den egenartede, lille byen p fjellvidda, som ble fdt under renessansens metallrus og som i sine frste tider var mlet for lykkeriddere og alkymister fra mange verdens kanter, beskes n hvert r av tusener av turister fra inn- og utland.

For den beskende kan Bergstaden ved frste yekast synes  ha et barskt og strengt ansikt, — den brer sitt utvetydige preg av en lang slitets saga. Men gir en seg litt tid til  se nrmere p staden, vil en ogs snart fornemme et romantikkens lys over det originale, gamle bergsamfunn, og en vil uvegerlig bli fanget inn av en sr stemning mellom de gamle husene. Bergfolket har i sin tre hundre-rige historie ikke bare vrt arbeidsdagens slitere, — deres tanker fulgte ogs koppermalmens vei fra de mrke gruvegangene opp i dagen og ut i verden som edelt metall. De hentet helsebot og styrke i et intimt samliv med fjellets friske natur i de lyse sommer-mnedene, og de ble livskunstnere p sin mte. De reiste hgfjellets katedral som symbolet p ndens vekst mot det hge.

Bergstaden er et levende kulturminne, som landets antikvariske myndigheter, fortidsvernet, har tatt seg av og — i samarbeid med stadens egne innvnere — vil ske  bevare for kommende slekter.

For de fleste turister er vel selve staden med den srpregede bebyggelsen og den store, monumentale kirken, den gamle smeltehytta og de enorme slagghaugene den strste attraksjonen. Men Rrosvidda har ogs ellers mye  by den beskende.

Rros er blitt et av de strste «pskesentra» i landet. Fjellene her byr p noe av det fineste skiterrenget landet vrt eier, med sikkert fre langt fram p vrparten. Der kan legges kortere eller lengere ruter i utallige variasjoner. Srlig populr er turene til gru-