



Fra Sula

NORGES FØRSTE KONGEBORG

Av Magne Haave

*Fra dets høie Sverre talte
Roma midt imot.*

B. B.

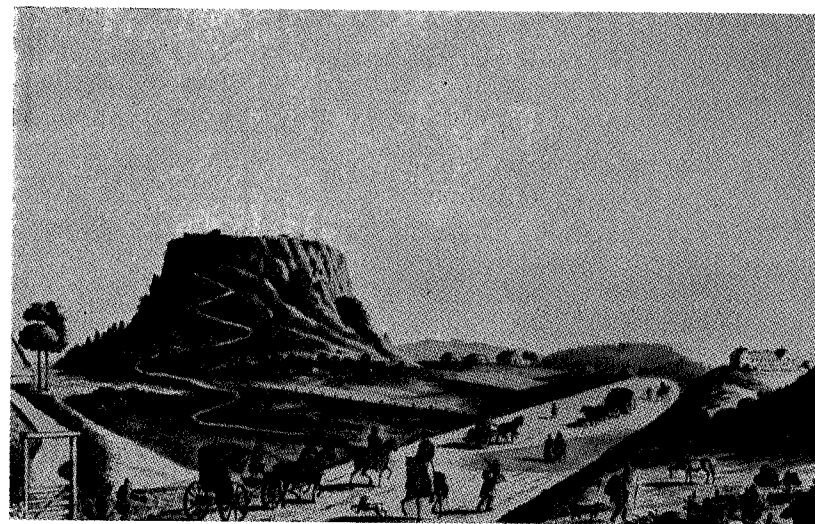
Dette sitat fra vår fedrelandssang streifet tanken da jeg kom over et gammelt bilde av Sverresborg hos en kollega. Bruddstykker av Norges historie passerer revy når en ser Sverresborg idag. Riktignok hører dens historie til en så fjern fortid at vi ikke har klart for oss den betydning borgen hadde i sin tid. Da er det anderledes med Kristiansten festning der den dominerer bybildet mot øst, mens Sverresborg først imponerer når en har strevet seg opp Steinberget etter den gamle kongevei til østlandet. Rent krigsteknisk sett har Sverresborg en ganske annen stilling i vår historie enn Kristiansten. Mens den sistnevnte aldri har løst skudd mot fiender, har Sverresborg gang på gang vært ute i hardt vær, og det i en tid da landets skjebne bestemtes av kraftfulle menn som fullt ut tenkte og handlet norsk. Dette var vel også grunnen til at Bjørnson tok den med i fedrelandssangen.

Sagaen vet å fortelle at kong Sverre hadde mange beilere til kongeverdigheten. Kongsemner dukket opp snart her, snart der. Derfor måtte Sverre reise rundt på hærtog i eget land for å holde oppgjør med opprørerne så å si hele sin regjeringstid. Oftest vant kong Sverre, men han måtte også døye store nederlag. Under alt dette lærte han at han måtte skaffe seg et fast sted hvor han kunne

føle seg trygg. Selve byen Nidaros var ikke lett å forsvare så lenge det bare fantes enkle forsvarsverker ute ved Nidareid. På hans bud ble det da satt opp palisader mot sjøen og ved bryggen, men elven var udekket, især vinters tid når isen la seg. Ofté hadde han prøvd hvor farlig det kunne være å bli stengt inne i byen. Derfor lot han sin borg, Zion, bygge fra 1182 og utover, på den fjellknausen som vi idag kaller Sverresborg. Borgen ble gjort uinntakelig og forsyninger bragt dit opp, så den skulle kunne utholde lang beleiring.

Som allerede nevnt hadde kong Sverre mange beilere til kongemakten. En av dem var Jon Kuvlung. (Kuvle d.v.s. munkekappe). Jon ga seg ut for sønn av kong Inge og samlet om seg Kuvlungenes flokk. I 1188 mens kong Sverre var sør i landet, kom Kuvlungene for å ta Sverresborg. De greide ikke det og måtte gripe til andre midler enn kamp. Inne i Kristkirken fant de Sverres morbror, Nikolaus Sultan. Ham drog de med seg opp på sletten foran borgen og truet med å henge ham, hvis ikke borgens høvding, bynessingen Torstein Kuga, ville overgi borgen frivillig. Av hensyn til kong Sverre gikk da Torstein med på dette. Torstein Kuga og hans menn fikk fri avmarsj, men Sverresborg ble plyndret og iallfall delvis ødelagt.

En annen flokk av motstandere hadde kong Sverre i Baglerne. (Bagall d.v.s. bispestav). Bisp Nikolaus Arnesønn var baglernes fører. Sverre, som var prestelært, ble tydeligvis ikke godtatt av alle sine kallsbrødre. Gang på gang hører vi om kamper mellom Sverres birkebeiner og baglerne. Således også i året 1197 da baglerne la seg rundt Sverresborg for å få den i sin makt. Sverre var også denne gangen sørpå og Torstein Kuga var atter borgens høvding. Beleiringen var nytteløs, og bisp Nikolas måtte ty til trusler. Størst virkning hadde truselen om at baglerne ville brenne Torsteins eiendommer bl. a. på Bynesset. Torstein forhandlet da i stillhet med en av baglerne ved en lønndør, og resultatet ble at baglerne besatte borgen mens besetningen satt ved kveldsmaten. Denne gangen ble borgen ikke skånet. Steinmurene ble brutt ned og alle hus brent. For å gjøre ødeleggelsen fullstendig kastet de en død mann i borgens brønn og kastet så igjen denne med stein og jord.



Sverresborg. Akvarell av J. F. L. Dreier 1826

Borgens senere skjebne vet vi lite om. Håkon Håkonsønn lot den visstnok reparere, men når og hvordan borgen senere forfalt fins det ikke noe nedtegnet om.

Så kom året 1936. Arkitekt Gerhard Fischer, som har viet våre gamle kongeborger en spesiell oppmerksomhet, kom om høsten dette året til Trondheim for å studere forholdene på Sverresborg. I en samtale med Trondheims ordfører, nåværende fylkesmann Ivar Skjånes, kom tanken opp om å grave ut tomtene på Sverresborg, for å se om dette kunne bringe lys over mange uløste spørsmål.

Nå fikk man bekreftelse på sagnet om lønndøren, idet murrester forutsetter en åpning under brystvernet mot vest.

Likeså fikk man bekreftet sagnet om den døde i brønnen. Skjelettet ble funnet på bunnen av den meget dype brønnen. Over det lå store steiner og rester av svære eikebjelker. Jorden og never som også ble funnet i brønnen tyder på at dette kan være takdekket på de hus som stod på Sverresborg.

Så kom krigen 1940. Alt arbeide måtte innstilles. Heldigvis rakk man å få målt opp borgens grunnplan og tatt en masse bilder. De

eldste murrester ble tildekket og endel sikre holdepunkter markert med nye lave murer. Men arbeidet måtte som nevnt innstilles, da tyskerne skulle ha Sverresborg som standplass for antiluftskyts.

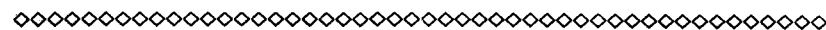
Den døde i brønnen fikk atter fred i sin uvnlige grav, og arbeidet med borgens ruiner er ennå (1956) ikke gjenopptatt.

Slik ligger da Sverresborg fremdeles halvt skjult i historiens mørke og venter på den dag da noen vil fortsette det viktige arbeide å bringe mere lys over et av vår histories interessanteste minnesmerker — Norges første kongeborg.

Kilder:

Gerhard Fischer: Norske kongeborger. (1951)

O. A. Øverland: Illustrert Norges Historie. Folkeutgaven 1889.



LAUST OG FAST KRING SKARDALEN I OPPDAL

UNGKARAR I SKARET VINKA AT SEG
SETERJENTENE I MINNILDALEN

Av I. O. R.

Skardalen er ein del av Nerskogsdalføret. Oppdalingane kallar han Skardalen heilt til bygdegrensa, som går tvert over dalen, frå Eldåskar til Sørøy-var. Rennbyggene har frå gamal tid kalla han Nerskogen heilt til Skaret.

Grøna kjem frå Grøntjønna i Oppdal. Oppdalingane kallar ho med sitt rette namn Grøna, men rennbyggene kallar ho Grana. Her har rennbyggene teki i bruk a i staden for ø. På Grønøyanne finn ein små grønne steinar som er fine til «hustarmunkar». I dei djupe hølane i Grøna står storauren og ventar på den tolmellige fiskaren.

Skardalen har på nordvestsida reinskårne, slakke dalsider. Der ligg Gregosen som har vori det beste slåtteng i Skardalen.

I eit skriv om grensa frå 1504 er Gregossletta nemnt som grense mellom Rennebu og Oppdal.

På søraustsida av Skardalen er dalsidene meir uregelrett, med fleire bratte dalsider. Her er djup, god jord med gode grasgangar. Her ligg Skugglisetrene, som har fått dette namnet av di dei ligg på skuggesida av dalen over 900 m. o. h. Der er det fire setrer, og to av desse har før 1890 høyrd til Herrem i Rennebu, men ved ein