

Kraftutbygging i Trollheimen

Fjellpartiet Trollheimen omfatter deler av kommunene Surnadal, Rindal og Sunndal i Møre og Romsdal fylke, og Meldal, Rennebu og Oppdal i Sør-Trøndelag fylke.

En vesentlig del av kraftpotensialet er utbygd med en installasjon på tilsammen 380 MW og en midlere årsproduksjon på 1740 GWh. Denne produksjonen tilsvarer det alminnelige strømforbruket i en by med 115.000 innbyggere. (1 GWh = 1 million kWh).

De eldste kraftanleggene av noen størrelse ligger i Ulvundvassdraget som ble bygd ut i perioden 1938-48.

De største kraftanleggene i Trollheimen er Trollheim kraftanlegg, Driva kraftverk og Grana kraftverk. Disse anleggene ble bygd i 20-årsperioden fra 1964 til 1983.

Ut over dette finnes det fortsatt noen få og små private kraftverk i området.

Ulvund kraftanlegg

Dette anlegget eies av Kristiansund Elektrisitetsverk (fra 01.01.1991 Nordmøre Energiverk).

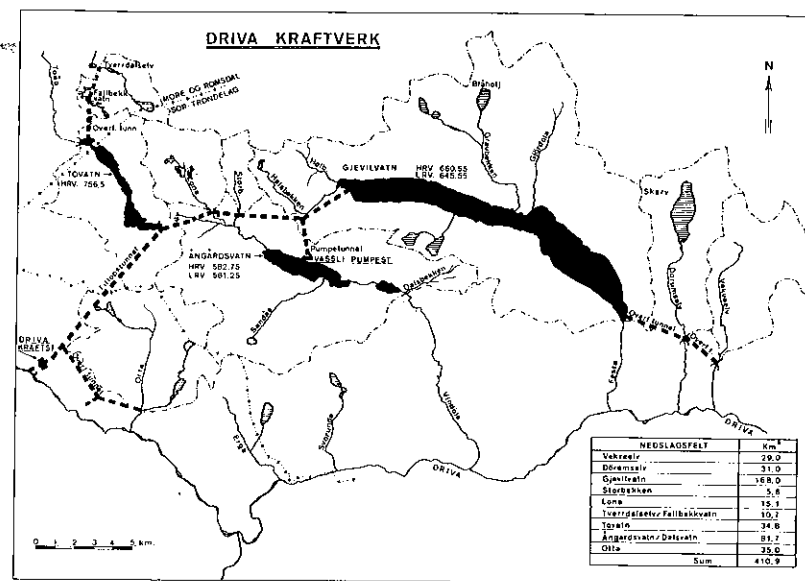
Ulvunda har sitt utspring i området mellom Todalen, Storlidalen og Innerdalen og går i nordvestlig retning gjennom Innerdalen, Virumsdalen, Ålvundeid og munner ut i sjøen i bunnen av Ålvundfjorden. I Virumdalen opptar Ulvunda et sidevassdrag av Ålvundelva, som har sitt utspring i Åramsdalen mellom Innerdals- og Todalsfjellene.

Øverst i vassdraget er Langevatn (også kalt Rennaldsvatn) regulert, noe ved heving, men mest med senkning i forhold til naturlig vannstand. Reinsetvatnet i Reinsetelva er regulert og fungerer som hovedmagasin for Reinset kraftverk. Det nederste fallet i Ulvunda er utnyttet i Ulvund kraftverk. Det samlede nedbørfelt som utnyttes er på 194 m² og de to kraftverkene til sammen produserer 75 GWh i et medianår.

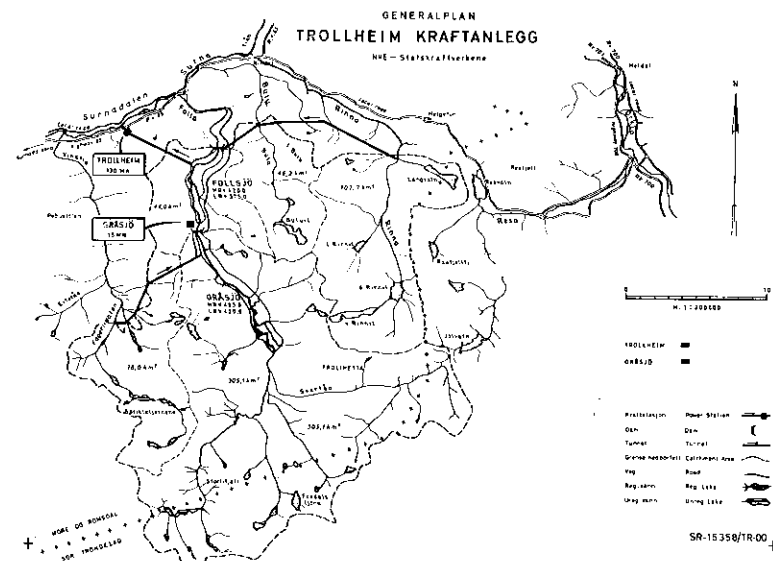
Trollheim kraftverk

Dette anlegget eies i sin helhet av Statkraft. Som det framgår av kartet ligger anlegget i de sentrale deler av Trollheimen.

I Folldalen er det etablert to store og helt kunstige magasiner; Gråsjøen og Follsjøen. Fra vest føres øvre del av Vindøla i tunnel over til Gråsjøen og fra øst føres Rinna og Buli i tunnel over til Follsjøen. Det samles vann fra nedbørfelt på tilsammen 579 km².



Oversikt over Driva kraftverk.



Oversikt over Trollheim kraftverk.

Fallet mellom Gråsjøen og Follsjøen utnyttes i Gråsjø kraftverk og fallet mellom Follsjøen og Surna ved Harang utnyttes i Trollheim kraftverk. Kraftverkene ble satt i drift i henholdsvis 1970 og 1968. Midlere årsproduksjon er tilsammen 841 GWh.

Det er bygd veg fra Kvammen i Surnadal langs Folla opp til Gråsjø dam hvor det er anlagt parkeringsplass. Dette er et fint utgangspunkt for turer i fjellet, f.eks. til Snota.

Driva kraftverk

Driva kraftverk eies av Sør-Trøndelag kraftselskap (75%) og Møre og Romsdal fylke (25%).

Gjevilvatnet i Oppdal er hovedmagasin til anlegget. Magasinet oppnås ved en senkning på 15 m.

Fra øst føres Vekveelva og Døremselva over i Gjevilvatnet.

Fra Gjevilvatnet fører en hovedtunnel på ca. 20 km lengde fram til kraftstasjonen som ligger ved Lille-Fale i Sunndal. Inn på hovedtunnelen føres vann fra flere bekker og elver, bl.a. avløpet fra Tovatna og Ottaelva. Avløpet fra Ångårdsvatn - Dalsvatn pumpes inn på hovedtunnelen via Vassli pumpestasjon. I alt utnytter anlegget avløpet fra et nedbørfelt på 411 km², og midlere årsproduksjon er 540 GWh.

Kraftverkene ble satt i drift våren 1973.

Grana kraftverk

Grana kraftverk er ett av de fem kraftverkene som inngår i Kraftverkene i Orkla, forkortet til KVO. KVO eies av Hedmark Energiverk med 30%, Sør-Trøndelag kraftselskap med 35% og Trondheim Elektrisitetsverk med 35%.

På Nerskogen er det bygd en stor fyllingsdam og dermed etablert et helt kunstig magasin som kalles Granasjøen. Stavåa og Svartbekken føres i kanaler over til magasinet ved dammen.

Fra Granasjøen ledes vannet i tilløpstunnelen fram til kraftstasjonen ved Granabogen og videre gjennom avløpstunnelen ut i Orkla ved Grindal. Bekkdalsbekken føres i kanal over til Jøla. Hela, Fjellbekken og Jøla føres inn på tilløpstunnelen gjennom sjakter og overføringstunneler. I alt utnytter kraftverket avløpet fra en nedbørfelt på 292 km³, og midlere årsproduksjon er 280 GWh.

Kraftverket ble satt i drift i 1982.

Det er bygd flere veger i forbindelse med dette anlegget. Her kan nevnes «tiltaksvegen» fra Hoel til Nerskogen (over Nerskogen dam) og ny veg fra Grindal til Jøldalen med stor parkeringsplass ved Jølhaugen som ligger ca. 5 km nord-øst for Jøldalshytta.

»

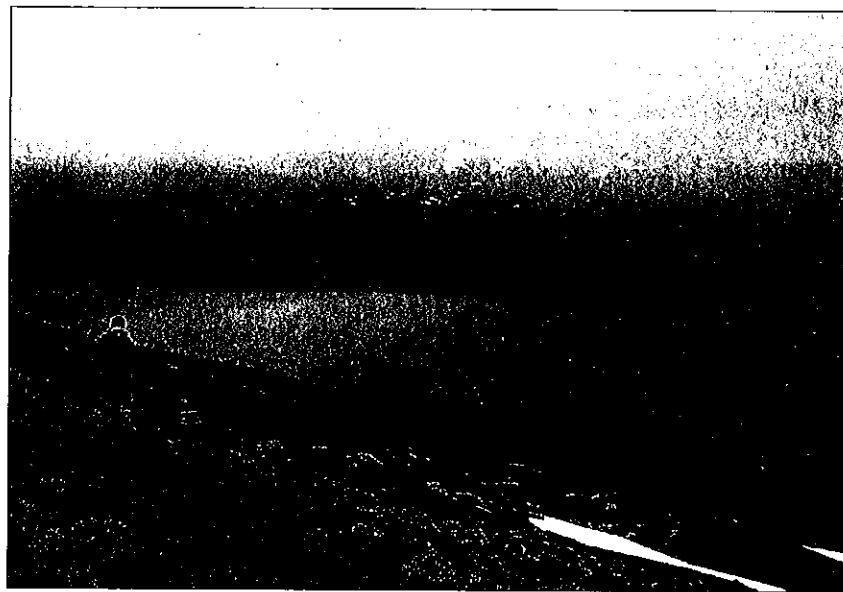
Inngrep i naturen

Kraftutbygginga har ført til store ødeleggelser i forhold til den tidligere urørte Trollheimen-naturen. Området, som fram til slutten av 60-tallet var et stort område helt uten større tekniske inngrep, fikk i løpet av et par ti-år ført veganlegg, kraftmagasiner osv. helt inn i kjerneområder som Follidalen, Vindøldalen, Storlidalen/Todalen og Gjevilvassdalen.

TT's årbok for 1986-87 har en artikkel om «Inngrep gjennom 50 år».

Så langt det er teknisk og økonomisk mulig er det forsøkt å gjøre inngrepene så skånsomme som mulig.

Kraftproduksjonen i Trollheimen representerer en stor verdi for samfunnet.



Gjevilvatnet er hovedmagasin for Driva kraftverk.